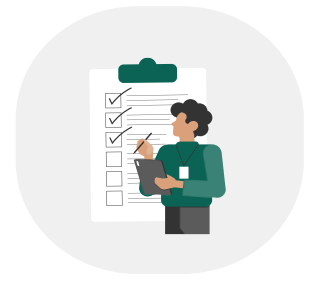


TRÌNH TỰ, THỦ TỤC CẤP ĐỔI GIẤY CHỨNG NHẬN QUYỀN SỬ DỤNG ĐẤT, QUYỀN SỞ HỮU TÀI SẢN GẮN LIỀN VỚI ĐẤT

1

Bước 1: Nộp hồ sơ



Người yêu cầu đăng ký nộp hồ sơ đến một trong các cơ quan trên địa bàn cấp tỉnh sau đây: Trung tâm Phục vụ hành chính công hoặc Văn phòng đăng ký đất đai.

2

Bước 2: Tiếp nhận hồ sơ



- Kiểm tra tính đầy đủ của thành phần hồ sơ và cấp Giấy tiếp nhận hồ sơ và hẹn trả kết quả.

Trường hợp chưa đầy đủ thành phần hồ sơ thì trả hồ sơ kèm Phiếu yêu cầu bổ sung, hoàn thiện hồ sơ để người yêu cầu đăng ký hoàn thiện, bổ sung theo quy định.

- Trường hợp Trung tâm Phục vụ hành chính công tiếp nhận hồ sơ thì chuyển hồ sơ đến Văn phòng đăng ký đất đai.

3

Bước 3: Văn phòng Đăng ký đất đai, Chi nhánh Văn phòng đăng ký đất đai thực hiện



- Đối với trường hợp cấp đổi Giấy chứng nhận quyền sử dụng đất, quyền sở hữu tài sản gắn liền với đất để ghi cả họ, tên vợ và họ, tên chồng thì khai thác, sử dụng thông tin về tình trạng hôn nhân trong Cơ sở dữ liệu quốc gia về dân cư.

Trường hợp không khai thác được thông tin về tình trạng hôn nhân thì hướng dẫn người sử dụng đất, chủ sở hữu tài sản gắn liền với đất nộp bản sao giấy đăng ký kết hôn hoặc giấy tờ khác về tình trạng hôn nhân.

- Đối với trường hợp vị trí thửa đất trên Giấy chứng nhận đã cấp không chính xác so với vị trí thực tế sử dụng đất tại thời điểm cấp Giấy chứng nhận thì thực hiện kiểm tra thực địa và đối chiếu với hồ sơ đăng ký, cấp Giấy chứng nhận đã cấp để xác định đúng vị trí thửa đất.

- Kiểm tra, ký duyệt mảnh trích đo bản đồ địa chính đối với trường hợp người sử dụng đất có nhu cầu để xác định lại kích thước các cạnh, diện tích của thửa đất.

- Trích lục bản đồ địa chính hoặc trích đo bản đồ địa chính thửa đất đối với nơi chưa có bản đồ địa chính hoặc chỉ có bản đồ địa chính dạng giấy đã rách nát, hư hỏng đối với trường hợp Giấy chứng nhận đã cấp chưa sử dụng bản đồ địa chính hoặc chưa sử dụng trích đo bản đồ địa chính thửa đất và người sử dụng đất có nhu cầu cấp mới Giấy chứng nhận quyền sử dụng đất, quyền sở hữu tài sản gắn liền với đất hoặc thuộc trường hợp phải cấp mới Giấy chứng nhận quyền sử dụng đất, quyền sở hữu tài sản gắn liền với đất.

- Gửi Phiếu chuyển thông tin để xác định nghĩa vụ tài chính về đất đai theo Mẫu số 19 ban hành kèm theo Nghị định số 151/2025/NĐ-CP đến cơ quan thuế để xác định và thông báo thu nghĩa vụ tài chính đối với trường hợp phải thực hiện nghĩa vụ tài chính theo quy định của pháp luật.

- Chỉnh lý, cập nhật biến động vào hồ sơ địa chính, cơ sở dữ liệu đất đai.

- Cấp Giấy chứng nhận; trao Giấy chứng nhận hoặc gửi cơ quan tiếp nhận hồ sơ để trao cho người được cấp.

Trường hợp cấp đổi Giấy chứng nhận đã cấp do đo đạc lập bản đồ địa chính mà bên nhận thế chấp đang giữ Giấy chứng nhận thì thông báo danh sách các trường hợp làm thủ tục cấp Giấy chứng nhận cho bên nhận thế chấp; xác nhận việc đăng ký thế chấp vào Giấy chứng nhận được cấp. Việc trao Giấy chứng nhận được thực hiện đồng thời giữa ba bên gồm Văn phòng đăng ký đất đai, Chi nhánh Văn phòng đăng ký đất đai, người sử dụng đất, chủ sở hữu tài sản gắn liền với đất và bên nhận thế chấp; người sử dụng đất, chủ sở hữu tài sản gắn liền với đất ký, nhận Giấy chứng nhận mới từ Văn phòng đăng ký đất đai, Chi nhánh Văn phòng đăng ký đất đai để trao cho bên nhận thế chấp; bên nhận thế chấp có trách nhiệm nộp Giấy chứng nhận cũ đang thế chấp cho Văn phòng đăng ký đất đai, Chi nhánh Văn phòng đăng ký đất đai để quản lý.

HỒ SƠ, THỜI HẠN, ĐỐI TƯỢNG THỰC HIỆN



Thành phần, số lượng hồ sơ

Thành phần hồ sơ

- ❖ Đơn đăng ký biến động đất đai, tài sản gắn liền với đất theo Mẫu số 18 ban hành kèm theo Nghị định số 151/2025/NĐ-CP.



Mau so 18

Trường hợp hộ gia đình có yêu cầu ghi đầy đủ tên thành viên có chung quyền sử dụng đất của hộ gia đình thì trong Đơn đăng ký biến động đất đai, tài sản gắn liền với đất phải thể hiện thông tin các thành viên có chung quyền sử dụng đất của hộ gia đình.

- ❖ Giấy chứng nhận đã cấp.
- ❖ Mảnh trích đo bản đồ địa chính thửa đất đối với trường hợp trích đo địa chính thửa đất mà ranh giới thửa đất không thay đổi hoặc trường hợp cấp đổi Giấy chứng nhận mà người sử dụng đất có nhu cầu đo đạc để xác định lại kích thước các cạnh, diện tích của thửa đất.

Số lượng hồ sơ: 01 bộ



Thời hạn giải quyết

- ❖ Không quá 05 ngày làm việc, tại các xã miền núi, hải đảo, vùng sâu, vùng xa, vùng có điều kiện kinh tế - xã hội khó khăn, vùng có điều kiện kinh tế - xã hội đặc biệt khó khăn thì thời gian thực hiện không quá 10 ngày làm việc đối với các trường hợp sau:
 - + Người sử dụng đất có nhu cầu đổi Giấy chứng nhận đã cấp trước ngày 01 tháng 8 năm 2024 sang Giấy chứng nhận quyền sử dụng đất, quyền sở hữu tài sản gắn liền với đất.
 - + Giấy chứng nhận đã cấp bị ố, nhòe, rách, hư hỏng.
 - + Giấy chứng nhận đã cấp chung cho nhiều thửa đất mà thực hiện cấp riêng cho từng thửa đất theo nhu cầu của người sử dụng đất và trường hợp cấp đổi Giấy chứng nhận quyền sử dụng đất, quyền sở hữu tài sản gắn liền với đất đối với trường hợp có nhiều thửa đất cấp chung 01 Giấy chứng nhận mà có một hoặc một số thửa đất thuộc trường hợp thu hồi Giấy chứng nhận.
 - + Mục đích sử dụng đất ghi trên Giấy chứng nhận đã cấp theo quy định của pháp luật về đất đai tại thời điểm cấp Giấy chứng nhận đã cấp khác với mục đích sử dụng đất theo phân loại đất quy định tại Điều 9 của Luật Đất đai và quy định tại Nghị định số 102/2024/NĐ-CP.
 - + Vị trí thửa đất trên Giấy chứng nhận đã cấp không chính xác so với vị trí thực tế sử dụng đất tại thời điểm cấp Giấy chứng nhận đã cấp.
 - + Quyền sử dụng đất, quyền sở hữu tài sản gắn liền với đất là tài sản chung của vợ và chồng mà Giấy chứng nhận đã cấp chỉ ghi họ, tên của vợ hoặc của chồng, nay có yêu cầu cấp đổi Giấy chứng nhận quyền sử dụng đất, quyền sở hữu tài sản gắn liền với đất để ghi cả họ, tên vợ và họ, tên chồng.
 - + Giấy chứng nhận đã cấp ghi tên hộ gia đình, nay các thành viên có chung quyền sử dụng đất của hộ gia đình đó có yêu cầu cấp đổi Giấy chứng nhận quyền sử dụng đất, quyền sở hữu tài sản gắn liền với đất để ghi đầy đủ tên thành viên có chung quyền sử dụng đất của hộ gia đình.
- ❖ Không quá 10 ngày làm việc đối với trường hợp cấp đổi Giấy chứng nhận do thay đổi kích thước các cạnh, diện tích, số hiệu của thửa đất do đo đạc lập bản đồ địa chính, trích đo địa chính thửa đất mà ranh giới thửa đất không thay đổi.
- ❖ Đối với các xã miền núi, hải đảo, vùng sâu, vùng xa, vùng có điều kiện kinh tế - xã hội khó khăn, vùng có điều kiện kinh tế - xã hội đặc biệt khó khăn thì thời gian thực hiện không quá 10 ngày làm việc.
- ❖ Trường hợp cấp đổi đồng loạt cho nhiều người sử dụng đất do đo đạc lập bản đồ địa chính thì thời gian thực hiện theo dự án đã được cơ quan có thẩm quyền phê duyệt.



Đối tượng thực hiện thủ tục hành chính

- ❖ Tổ chức trong nước, tổ chức tôn giáo, tổ chức tôn giáo trực thuộc, tổ chức nước ngoài có chức năng ngoại giao, người gốc Việt Nam định cư ở nước ngoài, tổ chức kinh tế có vốn đầu tư nước ngoài; tổ chức nước ngoài, cá nhân nước ngoài.
- ❖ Cá nhân, cộng đồng dân cư.